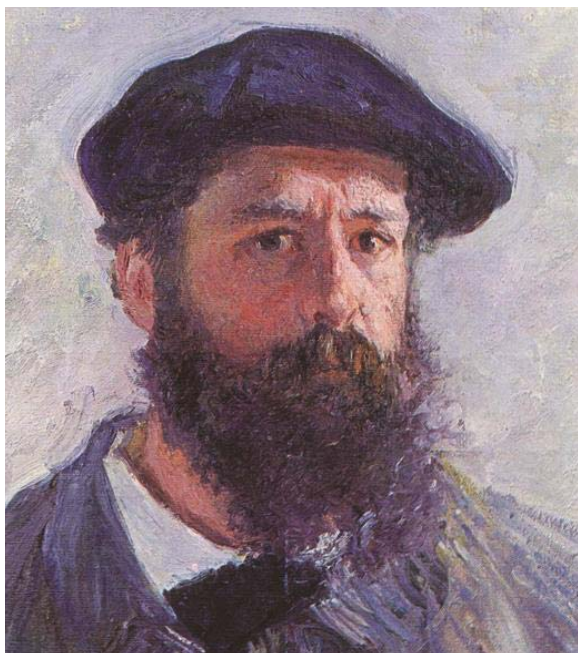


日出的印象——印象派大師莫內

1840-1926

文／桃園東南社 PDG Soho 前總監林千鈴
台北蘇荷美術教育體系館長



圖一《自畫像》1886

印象派開山大師——沙龍畫展的落選者

藝術的開創者，常常有非凡高遠的眼光，能看見別人看不見的創新機會，但是也因為他們領先潮流，總是要忍受同一時代人的不理解和排斥，其中最著名的例子算是印象派大師莫內了。

印象派的繪畫風格當今在世界各地越來越受尊崇肯定，並被讚譽是帶領新時代的藝術革命，可是在一百多年前，當莫內以這幅「印象·日出」的作品參展時，不僅比賽落選，而且還被藝評家狠狠的嘲諷一番。這證明，評審的凡人眼光，永遠無法發覺藝術天才的獨特。

西方繪畫發展到 19 世紀的法國，在技術上已經很注意線條、構圖的嚴謹，主題很侷限嚴肅，但是印象派的繪畫，主題模糊，構圖鬆散，以當時嚴

謹的繪畫傳統來檢視，印象派畫家們作畫太草率、太快，以致畫面看起來像是未完成的作品，當時多數的藝評家們都認為這樣的畫法不只沒進步，反而倒退了。

但是印象派的崛起，等於給藝術界帶來一項新功課，他們是描繪光的畫派，畫眼角餘光的感覺，強調自然界瞬息萬變的風貌，這在繪畫史上是沒見過的。

勇敢的開創者，困頓的藝術家

1840 年莫內生於巴黎，是一家雜貨商的長子，從小就展現出藝術天分，十幾歲更以諷刺畫出名，後來受到海洋風景畫家布丹的賞識，帶領他到戶外作畫，成為他真正的啟蒙老師。

1859 年前往巴黎學畫，結識了畢沙羅，學習到許多課堂以外的知識。1860 年秋天，應徵入伍遠赴非洲，因患貧血症提前解除兵



圖二《印象·日出》1873

役，兩年後的秋天重返巴黎，進入學院派畫家的畫室學習，但發現在此學不到想要的技能，所以與雷諾瓦、希斯里、巴吉爾等到風景優美的楓丹白露寫生，成為終生的摯友，開始他的自學及貧困的藝術家生涯。

風景畫家在國家沙龍展出的地位僅僅高於畫靜物的畫家，而且是經過激烈的抗爭以後，才逐漸有一席之地，莫內就是生在這樣的時代。1865年以兩幅風景畫送展，得到入選。雖然因此賣出了一些畫，但因為跟畫中女子卡蜜兒的戀情，沒有得到雙方家長的贊同，莫內被斷絕了經濟支援而負債累累，五年後才正式結婚，生活頓時陷入了嚴重的困難。

新的實驗畫風，讓莫內一次一次的被沙龍展所拒絕，微薄的收入經常繳不出房租，只好以畫作抵押，當有辦法贖回畫作時，畫面大多已遭毀損破爛。也曾經因為欠帳，被法院以畫作充公抵債。在寒冷的冬天家裡沒有暖爐和燈光，也沒錢養孩子，莫內的畫家好友雷諾瓦還帶著麵包來接濟他。

1879年32歲羸弱的卡蜜兒就病逝了，留下年幼的幾個兒女。

戶外寫生的創始者



圖三 《艾普特河岸的白楊樹》1891

拿畫架在戶外寫生是莫內和這群印象派畫家的創舉。

莫內以點點撇撇的方式快速捕捉陽光下的景象，顏色更明亮，對比更是強烈，冰雪酷熱這種極端天氣下的戶外寫生非常的艱苦，要捕捉炙烈的豔陽，必須汗流浹背，甚至中暑；為了畫雪景，在零下25度結冰的塞納河畔作畫，身體都凍僵了，連握筆的手都凍得失去了知覺。有時在海岸邊，一陣狂浪襲來，畫架沖倒，畫布漂浮，為了描繪岩石峭壁或洶湧波濤，聽說在他畫中的顏料，常有風沙含混在其中。

「他的雪景讓人顫抖，他的陽光讓人溫暖」名藝評家杜瑞曾經以這番話來讚賞他，可見莫內上山下海，千辛萬苦，尋找到了能感動自己的繪畫題材。但也不見得人人都欣賞，1879年花了好大一番心血完成30幅畫送展，也曾被人評論說是，畫得太潦草輕率，「好像在同一個下午畫的」。

其實陽光瞬息萬變，光影稍縱即逝，必須快筆作畫，有時必須同時帶著好幾張畫布，光線一有變化，就換著畫布畫，到後來發展出連作，他也只能在戶外草草寫生，迅速捕捉光影的面貌，回到畫室再慢慢完成。

畫光影和色彩的大師

印象派的特徵，就是捨棄物體精細描繪的細節，莫內以幾撇顏料，畫一個人、一條船，描繪光影和環境的整體氣氛。他所開創的個人風格，對大自然做細微的觀察，捕捉同一物體在不同光線下的不同樣貌。眼光獨到的去觀察在光影下事物所呈現的獨特氣氛，忠實而逼真的捕捉大自然在光影下的轉換及物體的運動。為了抓住看到的那一剎那，他所描繪的物體，沒有了清晰的輪廓線，需要依靠色彩來識別。

1878年的聖德尼街，他畫下慶祝萬國博覽會的熱鬧場景，人潮、旗海，節慶的歡騰及遊行場面的熱鬧印象，仔細看，人、旗只是黑點跳躍、閃爍的筆觸「將那些稍縱即逝的現象固定在畫布上」(圖五)。



圖四《1878年6月30日，
聖德尼街的節日》1878

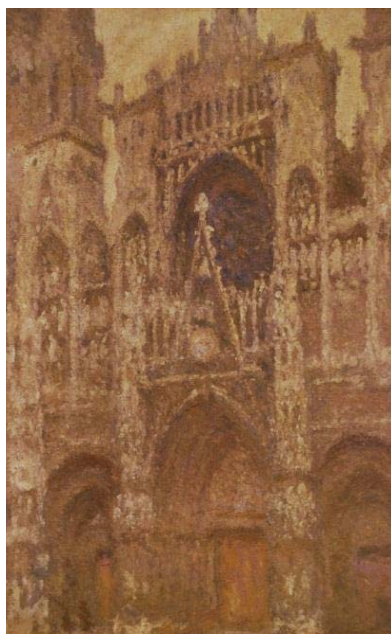


圖五 局部

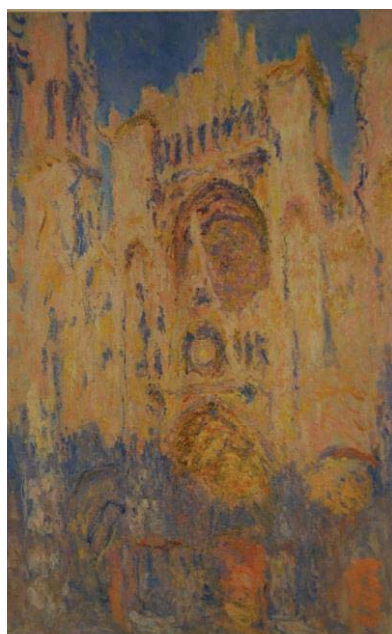
第一位創連作的藝術家

莫內是第一位探索系列畫作原理的藝術家。針對同一景色或建築物，在不同天氣、時間、季節的光線下，從早午晚、陰晴雨、春夏秋冬，捕捉稍縱即逝的景象，以時間的轉變作主題的光影描繪。所以他的稻草堆、白陽樹、教堂、蓮花池連作的創舉，留下無數表現光影變化的精彩傑作。

1892年，為了描畫盧昂教堂，莫內在教堂對面租下房子，總共畫了31幅作品，固定



圖六 盧昂教堂 1892



圖七 盧昂教堂 1892



圖八

無變化的建築物，透過不同光線，展現不同的樣貌，莫內巧妙的運用色彩，以同樣的場景，表達了不同的光影變化（圖六、圖七）。

永遠的吉凡尼花園

莫內越來越受到人們的喜愛，畫作賣得極好，生活也改善了。他為自己鋪設了一個藝術家的花園，搭上一座日本橋，挖了一個池塘，裡頭種滿蓮花。生命最後的30年，他的作品以這個自家花園的池塘草木為主題——蓮花池與水中雲天倒影交織成一幅

又一幅充滿詩意，又抽象的系列連作，也畫出了一生最精彩、風格最鮮明底定的曠世作品。

這些蓮花系列作品以快筆捕捉，運用了精簡的要素，概括粗略的筆觸，花的外形模糊，甚至畫面上只看到一些鮮明的顏色（圖十三）。但莫內為了傳達光線不同的強度，以色彩主導畫面的結構，加上不對稱構圖，表達出模糊的印象，這正是他獨特偉大的創意所在。

到了晚年，因為患有越來越嚴重的眼疾白內障，莫內已經不是依照風景逼真寫實的寫生畫家了，但是大自然提供給他的，不是具體的景色，而是一種抽象的心境，一種氣氛，他捕捉到的，純然是心中影像的表達，



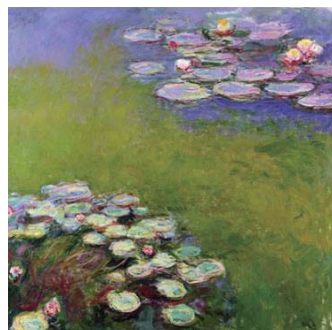
圖九 睡蓮 1903



圖十 睡蓮 1904



圖十一 睡蓮 1907



圖十二 《藍色調的睡蓮》
1914-17



圖十三 《藍色調的睡蓮》／局部



圖十四 《日本橋下的睡蓮》1918

幾乎已接近抽象畫的前導了，他越來越抽象精簡的畫風，也得到人們的佩服讚嘆。

莫內一直相信自己走的路程，絕對是前所未有的，所以他能突破種種困境，繼續堅持自己獨創的風格。他畫風景、小湖、橋樑、船隻，題材深入鄉村，可又變化轉化成都市的場景；他也畫火車站、工廠的煙囪，紀錄了世紀轉換，人類現代生活的種種過程和景象。他對自己繪畫理想的堅持，與不間斷的嘗試創新，讓他成為印象派中讓人推崇的大師。

以下是蘇荷兒童美術館展場實景，藝術家之屋——莫內的光與色（圖十五）及學生在解讀印象派畫家的創作手法之後，也自己動手畫的作品（圖十六）：

以下圖片及作品由蘇荷兒童美術館提供 <http://www.artart.com.tw>



圖十五 蘇荷兒童美術館 展場實景



圖十六 張瑋 13 歲

印象派

印象派的得名起因在 1874 年，一群被官方沙龍排斥的畫家們的畫展中，莫內一幅「日出·印象」，被評論家譏諷為印象派。此畫派以觀察描繪自然為主，直接把畫架搬到戶外，尤其注重在光的變化下色彩的捕捉，完全脫離傳統沙龍描繪歷史宗教的形式，將焦點轉移到視覺的直接感受，畫下霎時間的印象，成為現代藝術的開端。

看印象派的畫，要眯起眼睛

一般的畫家是先在調色盤調顏色，再畫上畫布，但是印象派的畫家是直接將顏料片狀、點狀的畫到畫布上，再讓觀看者利用視網膜的作用，讓眼睛直接做調色的工作。所以，如果近距離的張著眼睛看，只能看到一絲一抹的顏色塊，根本看不出整體形狀。看印象派的畫作時，要記得站在遠處將眼睛眯起來看，讓眼睛調色，才能看到迷人的光影與景致。



圖十七

本文圖片僅提供教學使用，請勿轉載