

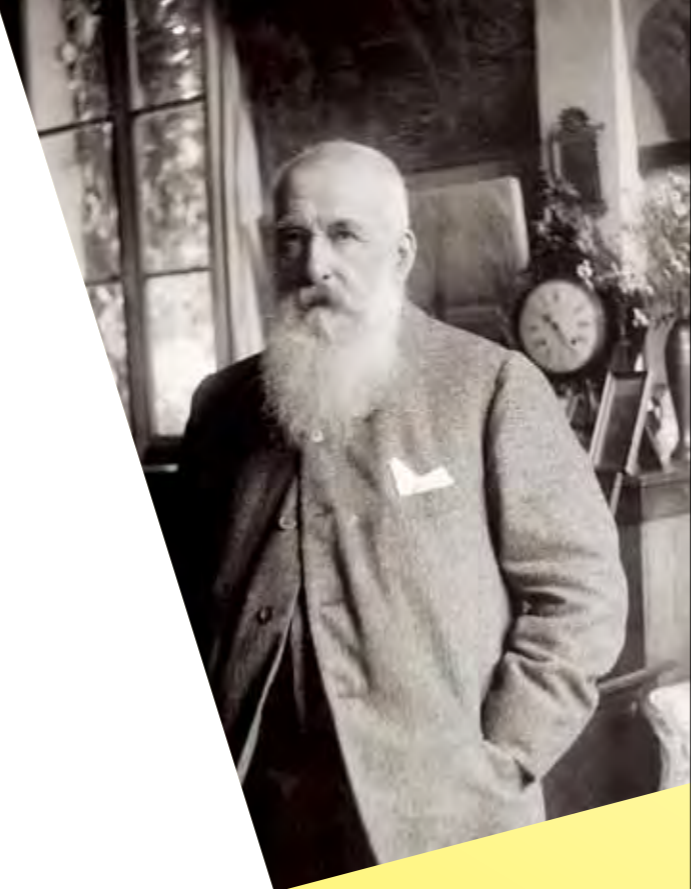
莫內

光影魔術師





封面、封底圖分別為  
1918-19及1918二件日本橋作品局部



《莫內—光影魔術師》是一本親子、兒童之學習手冊  
本展覽為《莫內花園》由臺北市立美術館策畫  
展覽日期為2011年3月5日至6月5日

作品圖像版權 Photo © RMN (Musée d'Orsay),  
© The Bridgeman Art Library

發行人 吳光庭  
執行督導 劉建國  
執行編輯 陳倖靜 (倖子)  
文案設計 陳倖靜 (倖子)  
美術設計 元素集合

發行處 臺北市立美術館 教育推廣組  
地址 臺北市中山北路三段181號  
電話 886-2-2595-7656  
傳真 886-2-2585-1041

印製 四海電子彩色製版有限公司  
出版日期 中華民國一百年三月  
ISBN 978-986-02-7190-4 平裝  
非賣品 (版權所有, 不得轉印)

## 「印象派」大師—莫內

1840年莫內出生於巴黎，在他五歲的時候全家搬到了諾曼地哈佛港。他的父親希望他繼承家裡的雜貨店，但莫內卻想成為一個藝術家。

莫內從小就展現出繪畫的天分，學校的課業他只喜歡繪畫課，莫內十五歲時，就以畫漫畫出名，一件炭筆漫畫當時可賣到十到十二法郎。

青年莫內在諾曼地的海灘上，遇到了一位當地的海景畫家布丹，他教莫內畫油畫，後來成了莫內的良師益友，布丹帶莫內走向戶外，走向海洋，觀察天空、雲的變化，莫內因此看到了影響他一生美學的「光」。

1862年莫內在巴黎加入了格萊爾畫室。在那裡他認識了雷諾瓦、希斯萊、巴齊爾等人。他們共同創造了一種新的藝術手法，就是走出戶外寫生，在自然光線下用濃厚的油彩作畫，後來被稱為「印象派」。

以莫內為主的印象派畫家，他們的作品改變了十九、二十世紀的美學觀念，將人們從幻想帶到現實，帶領我們的視覺走向大自然的天空下，經歷季節更迭、經歷時間流轉、經歷一場瞬息萬變的光之旅行。

20世紀法國攝影家  
克勞德·莫內  
黑白照片 私人收藏  
© Roger-Viollet, Paris / The Bridgeman Art Library







## 莫內的一張畫決定了「印象派」

「印象派」為什麼叫「印象派」？1874年莫內以一張「印象·日出」參加了法國官方沙龍展，當時的藝術界都比較保守，入選的畫作多描寫聖經故事或是遐想出來的不真實世界。

莫內的「印象·日出」描繪黎明破曉，第一道日出曙光灑落在河面上，這麼令人感動的作品竟然落選了。莫內沒有因此而氣餒，反而與幾個一起落選的畫家舉辦了「落選展」，他們的作品風格新穎且反映當時中產階級的生活風貌及對大自然的禮讚，在展覽會中有一位來看展的藝評家，卻批評莫內只會憑「印象」畫畫。當時與莫內志同道合的畫家們挺身支持莫內，並宣稱他們就是「印象派」。



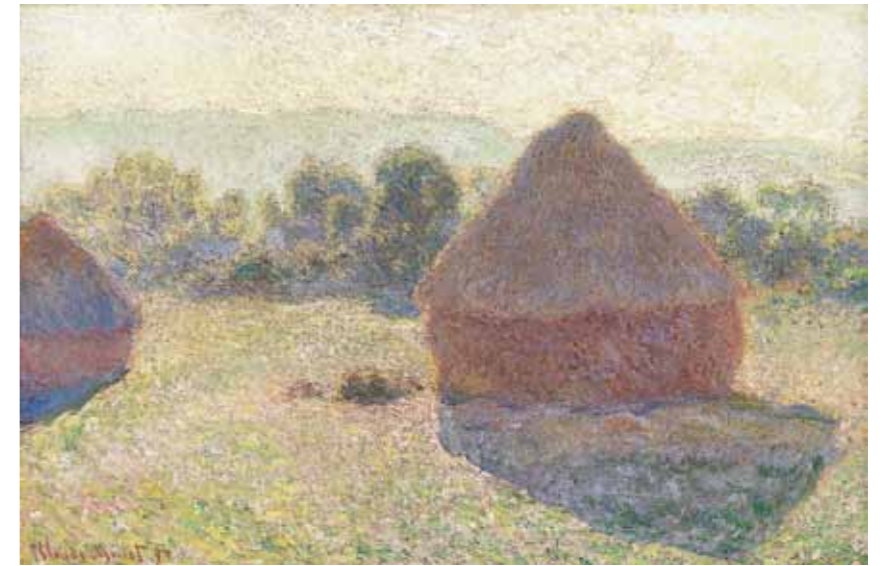
## 千變萬化的「光」

莫內為了研究「光」的變化，  
作品常以同一主題，在不同時間、不同季節及  
不同的氣候之下畫出物體在不同光源下的變化。  
從很多莫內的系列畫作中可看到春、夏、秋、冬，  
從黎明到黃昏，從晴天到寒雪，  
莫內讓我們看到同一個物體在不同的季節及  
不同的時辰下光影的千變萬化，像是經歷了一場光的魔術。  
如今這些作品都分散在世界各地。



1890-1891 年間，  
莫內花了一整年的時間  
在田野裡畫「乾草堆」，  
以「乾草堆」為名的系列作品共 25 張，  
這是其中的 3 張。  
你可以看出來莫內是  
在哪一個時辰畫的嗎？

正午時的乾草堆 1890  
油彩、畫布  
坎培拉澳洲國家美術館收藏  
© The Bridgeman Art Library



早晨的乾草堆  
油彩、畫布  
私人收藏  
© Christie's Images / The Bridgeman Art Library



吉維尼夏末時的乾草堆  
油彩、畫布  
法國巴黎奧賽美術館收藏  
© RMN (Musée d'Orsay) / René-Gabriel Ojéda





## 水「影」丰采

莫內晚年為自己蓋了一座花園，庭園內種了很多花草樹木，他就像個園丁細心照料園內的一草一木。

莫內很喜愛東方美學，他收藏了很多日本浮世繪，

因嚮往東方風景，就在庭園內設計了蓮花池及一座日本橋。

庭園裡的睡蓮、垂柳、玫瑰都是莫內繪畫的題材。

莫內尤其喜歡站在池邊觀察水面的波光漣漪，

一年四季，從黎明到黃昏，無論是陰、晴、風、雨都圍繞在自己的庭園裡，

不斷的與雲影水光對話，三十年如一日，

有人說：莫內的世界就像一座彩色的大花園。



夜色中的睡蓮 1897  
油彩、畫布 73 x 100 cm  
法國巴黎瑪摩丹—莫內美術館  
© Bridgeman-Giroudon



睡蓮 1914-17  
油彩、畫布 130 x 150 cm  
法國巴黎瑪摩丹—莫內美術館  
© Bridgeman-Giroudon



睡蓮 1916-19  
油彩、畫布 150 x 197 cm  
法國巴黎瑪摩丹—莫內美術館  
© Bridgeman-Giroudon



睡蓮 1907  
油彩、畫布 100 x 73 cm  
法國巴黎瑪摩丹—莫內美術館  
© Bridgeman-Giroudon

從以下幾件「睡蓮」作品中，  
請你仔細觀察倒影、天空、雲層及蓮葉的顏色，  
莫內是在一天中哪個時辰畫的呢？  
當時的天氣條件又如何呢？





## 「色彩」的溫度

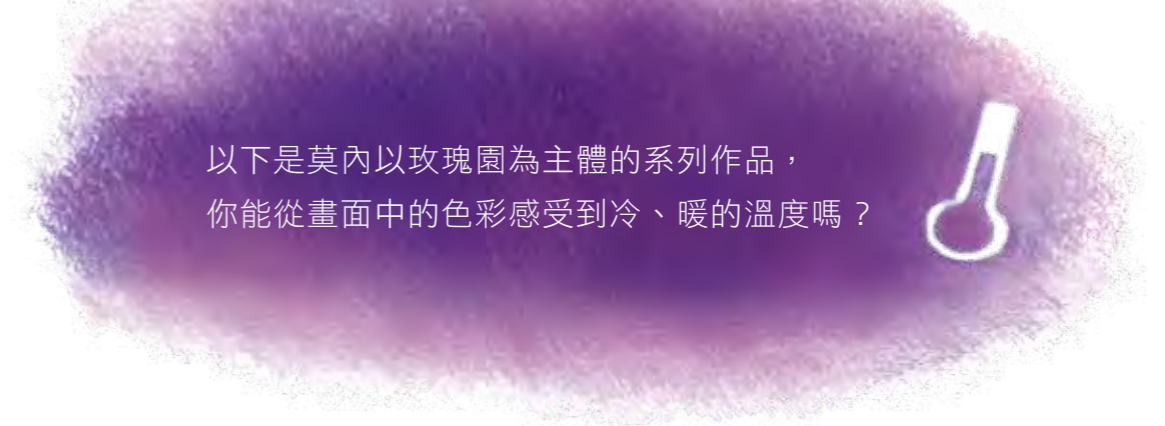
莫內晚期的作品用色更大膽，筆觸更奔放，  
早期常用的中間色調已不常見，晚期的作品較常出現紫色、紅色、黃色。  
莫內因長期暴露在日光下作畫，因此在晚年得了眼疾（白內障），  
即使視力減退而影響了對色彩的判斷，  
莫內對光的迷戀及對光譜、色彩的研究仍沒間斷過。  
莫內一直相信色彩與光的互動關係，因為光，色彩才有了變化，  
因為光的介入，對象物才會有層次複雜的色溫變化。  
他藉著光源變化描繪出對象物的各種色相，從作品的色彩調性，  
讓人感受到冷、暖的溫度及時間的流動。



由玫瑰花園眺望住屋 1922-24  
油彩、畫布 81 x 92 cm  
法國巴黎瑪摩丹—莫內美術館  
© Bridgeman-Giroudon



由玫瑰花園眺望吉維尼住屋 1922-24  
油彩、畫布 89 x 100 cm  
法國巴黎瑪摩丹—莫內美術館  
© Bridgeman-Giroudon



以下是莫內以玫瑰園為主體的系列作品，  
你能從畫面中的色彩感受到冷、暖的溫度嗎？





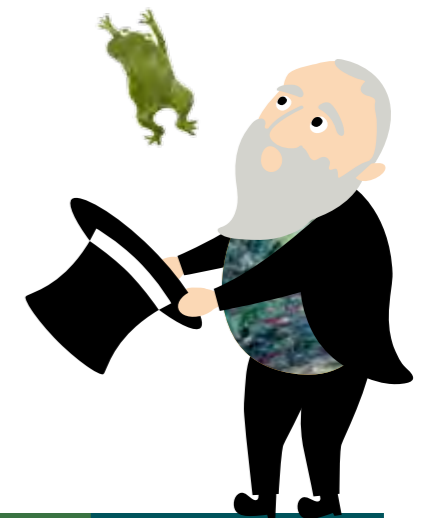
下列兩張「日本橋」的作品，在線條上顯得較零亂，  
幾乎見不到形體，只留下色彩及筆觸。  
從畫面的色彩，你可以感受到莫內是在什麼季節完成的嗎？



日本橋 1918  
油彩、畫布 100 x 200 cm  
法國巴黎瑪摩丹—莫內美術館  
© Bridgeman-Giroudon



日本橋 1918  
油彩、畫布 74 x 92 cm  
法國巴黎瑪摩丹—莫內美術館  
© Bridgeman-Giroudon





## 🔍 「莫內花園」導覽現場

莫內在吉維尼住家對面整建一座花園，並在花園裡設計了一座日本橋，還有他親自經營栽培的水池、睡蓮、垂柳都是他繪畫的題材。莫內晚年的創作都圍繞在這座花園裡，他最喜歡畫夏天的蓮池，常常是用一整天的時間在水池邊觀察蓮花、觀察水面的波光倒影，這幅睡蓮的作品就是莫內在晚上畫的，畫面以細膩的筆觸，多層次的藍色調，池面上一片片的蓮葉靜靜的陪襯在泛著月色的蓮花旁，讓夜晚顯得更寧靜。



夜色中的睡蓮 約1897 油彩、畫布 73 x 100 cm 法國巴黎瑪摩丹—莫內美術館 © Bridgeman-Giroudon





## 📍 「莫內花園」導覽現場

日本橋 1918 油彩、畫布 100 x 200 cm 法國巴黎瑪摩丹—莫內美術館 © Bridgeman-Giroudon

莫內這幅 1918 年所繪的「日本橋」作品已經不是單純以寫實的手法來描繪自然的景色，而是在捕捉光與色彩。莫內在逐漸失去視覺的打擊下，還是憑著對色彩的記憶畫畫。這幅畫作在一片柳影綠蔭中，雖很難辨識其形體，但是可以隱約看到一座東方拱橋，光線穿過樹叢，跳躍的光時而在橋墩上，時而在池面上，池畔的垂柳與水中倒影相互輝映，莫內藉由色彩的組合及扭動的線條，將心目中的日本風景視覺化。





## 🔍 「莫內花園」導覽現場

一般畫家要完成一件作品，  
通常需要花上幾天或幾個月甚至是幾年，  
但是莫內以極快的速度作畫，  
只要15分鐘，就可以完成一張畫，最高紀錄一天完成14張畫。  
晚年的莫內，筆觸自由、用色單純，  
這幅「睡蓮」作品色彩清新，以水藍色為基底，  
呈現清晨新鮮空氣的氛圍，絲絲的垂柳往下延伸到池面上，  
正好與水平線上的蓮葉形成和諧的律動線條，  
垂柳隨著微風輕輕拂過水面，在蓮葉間泛起漣漪，  
清晰可見藍天白雲化為水中倒影，交錯迷離，  
雲影來去，花兒都浮現在雲朵上，  
像個粉紅仙子在蓮葉雲霧間起舞。



睡蓮 1916-19 油彩、畫布 150 x 197 cm 法國巴黎瑪摩丹—莫內美術館 © Bridgeman-Giroudon





## 🔍 「莫內花園」導覽現場

莫內在花園裡請工人搭起花架，種植攀爬的玫瑰，好與周邊現代工業化的建築做區隔，營造出有如世外桃源般的花園。這件「由玫瑰花園眺望住屋」的作品是莫內在1922年畫的，這一年正是莫內白內障最嚴重的時候，幾乎失明的莫內放棄所有的結構，畫面採用大片的黃色、橙紅色，色彩層層堆疊交錯，筆觸隨性，看久了有如燃燒的火焰，給人灼熱的感覺。在視覺上，這件作品看起來是不是很像抽象畫呢！



由玫瑰花園眺望住屋 1922-24 油彩、畫布 81 x 92 cm 法國巴黎瑪摩丹—莫內美術館 © Bridgeman-Giroudon





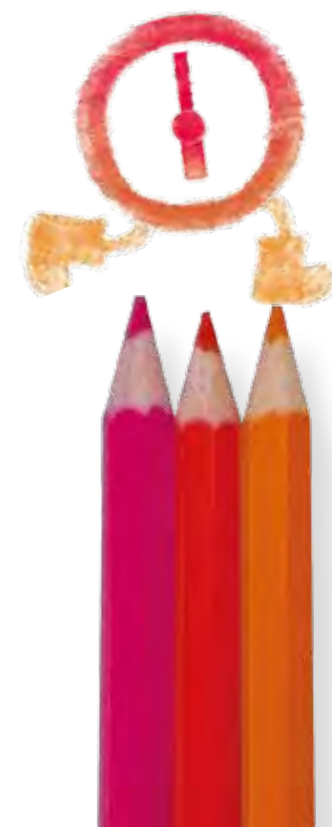


## 跟著太陽移動變化的「光」與「色彩」

根據太陽在天空移動的位置，  
太陽光的顏色會轉變成紅、橙、黃、白、藍。  
一天中隨著太陽照射角度的改變，  
光的顏色也會跟著改變。

以夏天為例：

凌晨 3 時 30 分至 4 時，光的顏色是深藍偏紫，  
凌晨 4 時至 5 時（日出前），光是金黃色調，  
早上 5 時 30 分至 7 時，光是淺藍色，  
到了中午是白色色調，  
黃昏時則呈現出溫暖美麗的橙紅色調。







## 「光」的探索之旅

嗨！各位小朋友，我是莫內！

如果你想更了解我是怎麼作畫的，請跟著我一起觀察「光」吧！

請你在家的附近找一個景物，一棵樹或是一棟房子，

從早晨到黃昏，一天觀察三到四次，仔細觀察並記錄影子的變化及光顏色的變化。

你可以使用相機拍照或者用顏料、畫筆將你所看到的畫下來，你將會有驚奇的發現喔！

請你進入「光之隧道」回到 100 年前，  
跟著莫內大師來一場「光」的探索之旅吧！



請記錄觀察報告：





## 「光」的探索之旅

請你進入「光之隧道」回到 100 年前，  
跟著莫內大師來一場「光」的探索之旅吧！



請記錄觀察報告：